



HU ■ Elektromos húsdaráló

Az eredeti útmutató fordítása

FONTOS BIZTONSÁGI UTASÍTÁSOK**Általános utasítások**

- A készüléket gyerekek nem használhatják. A készüléket és a hálózati vezetékét tartsa távol a gyerekektől.
- A készüléket idős, testi és szellemi fogyatékos személyek, illetve a készülék használatát nem ismerő és hasonló készülék üzemeltetéseinek a tapasztalataival nem rendelkező személyek csak a készülék használati utasítását ismerő és a készülék használatáért felelősséget vállaló személy felügyelete mellett használhatják.
- A készülék nem játék, azzal gyerekek nem játszhatnak.
- A sérült hálózati vezetékét csak szakszerviz, vagy villanyszerelő szakember cserélheti ki. Ellenkező esetben áramütés érheti. A készüléket sérült hálózati vezetékkel használni tilos.

**Figyelmeztetés!**

A helytelen használat súlyos sérülésekhez vezethet!

- A kések élesek! Legyen óvatos, amikor a kést a darálóból kisereli, vagy amikor a darálóból a bent marad anyagot kívánja eltávolítani, illetve tisztítás közben. A kések kézsérülést okozhatnak.
- Az élelmiszerekkel kapcsolatba kerülő felületeket a használati útmutatóban leírtak szerint tisztítsa meg.
- Össze- vagy szétszerelés, tisztítás, illetve felügyelet nélkül hagyás előtt mindig feszültségmentesítse a készüléket, a hálózati csatlakozódugó kihúzásával.
- A tartozékok fel- és leszerelése, vagy átszerelése előtt,

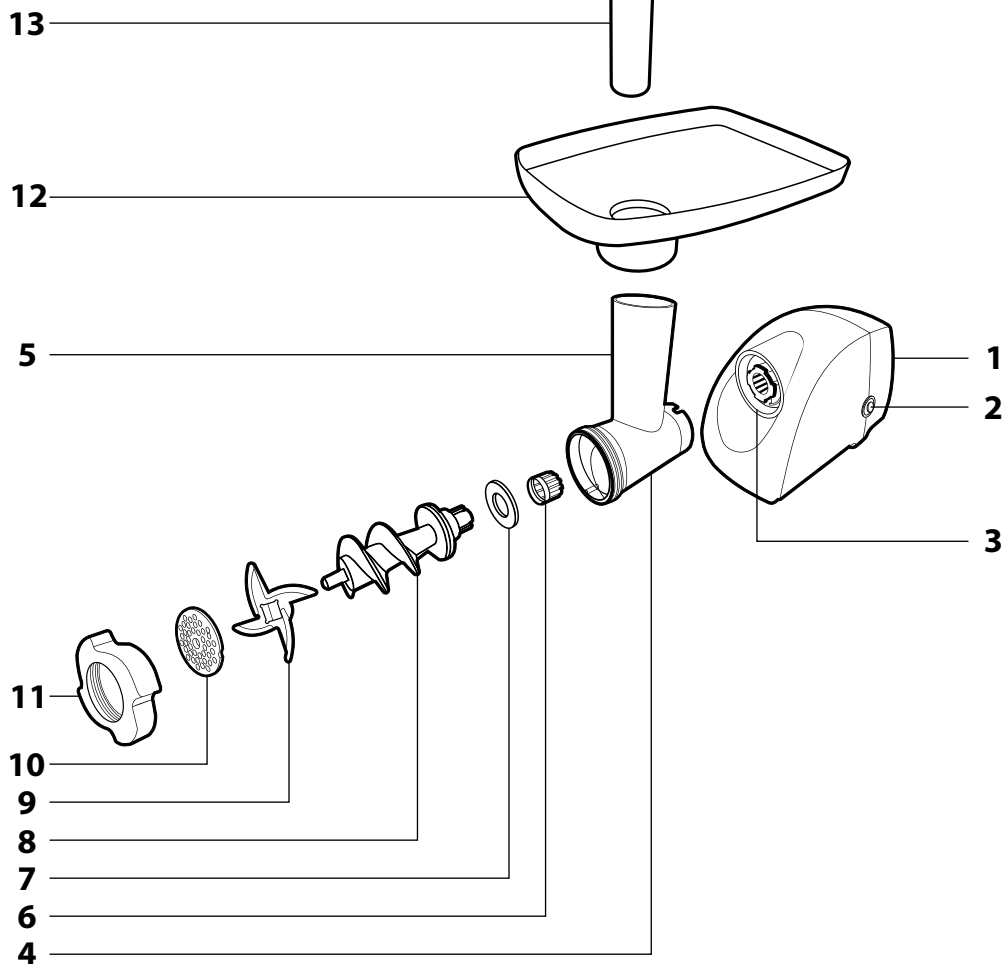
a készüléket kapcsolja le, várja meg a forgó alkatrészek teljes lefékezését és a hálózati vezetéket is húzza ki az elektromos aljzataból.

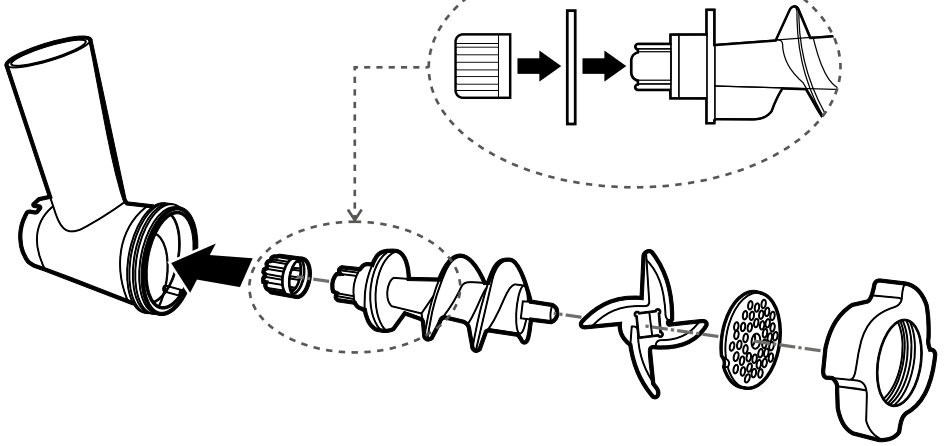
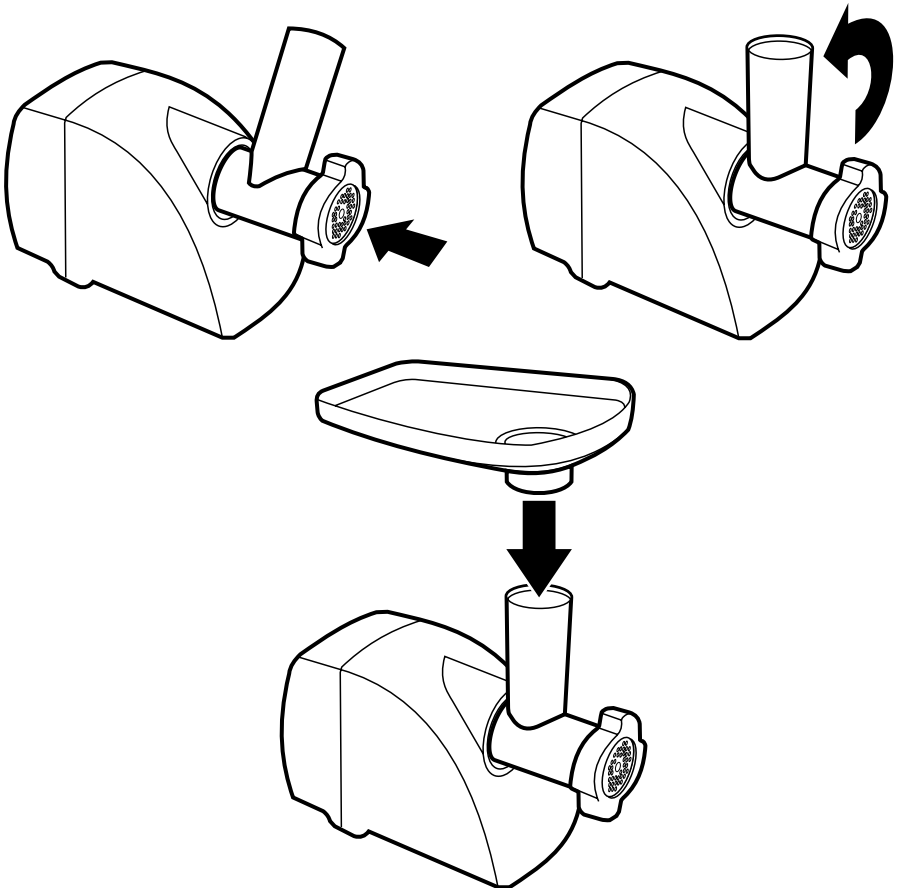
- A készüléket csak a típuscímkén feltüntetett tápfeszültség értékeivel megegyező elektromos hálózathoz szabad csatlakoztatni.
- A készüléket csak előírászerűen leföldelt aljzathoz csatlakoztassa. A készüléket ne üzemeltesse hosszabbító vezetékről.
- A készüléket addig ne csatlakoztassa az elektromos hálózathoz, amíg azt szabályszerűen össze nem szerelte.
- A használatba vétel előtt a hálózati vezetéket teljesen tekerje szét.
- A hálózati vezeték nem szabad nedves és vizes kézzel a fali aljzathoz csatlakoztatni (vagy onnan kihúzni).
- Ügyeljen arra, hogy a hálózati vezeték csatlakozódugóját ne érje víz, nedvesség vagy más folyadék. Ha ez mérgis bekövetkezik, akkor az újabb használat előtt a csatlakozódugót tökéletesen megsárgítsa meg.
- A hálózati vezetéket a vezetéknel megfogva nem szabad a fali aljzataból kihúzni. A hálózati vezeték vagy a fali aljzat megsérülhet. Ehhez a művelethez a csatlakozódugót fogja meg.
- A hálózati vezetékre ne helyezzen rá nehéz tárgyakat. A hálózati vezeték nem lóghat le az asztalról, és nem érhet hozzá forró vagy éles tárgyakhoz.
- A hálózati vezetéket ne tekerje a készülékre.
- Tartozékok le- és felszerelése, a készülék tisztítása és karbantartása előtt, illetve ha a készüléket hosszabb ideig nem kívánja használni, továbbá ha a készüléket felügyelet nélkül hagyja vagy eltávolítja, akkor a készüléket kapcsolja le és a hálózati vezetéket is húzza ki az aljzataból.
- Ne próbálja megjavítani a meghibásodott készüléket, illetve azon ne hajtson végre átalakításokat, ellenkező esetben áramütés érheti. A készülék minden javítását vagy beállítását bízza a legközelebbi márkaszervizre. A készülék megbontása vagy szakszerűtlen javítása esetén a garancia érvényét veszti.
- A motoros egységet és a hálózati vezetéket vízbe vagy más folyadékba mártani, illetve folyó víz alatt elmosni tilos. Ellenkező esetben áramütés érheti.
- A készülék használatának a befejezése után a készüléket kapcsolja le és a hálózati vezetéket is húzza ki a fali aljzataból.
- Amennyiben a készülék vízbe esett, akkor a hálózati csatlakozódugót azonnal húzza ki a fali aljzataból, a készüléket csak ezt követően szabad a vízből kiemelni. A vízbe esett készüléket bekapcsolni tilos. Az ilyen készüléket vigye márkaszervizbe ellenőrzésre.

BIZTONSÁGOS HASZNÁLAT

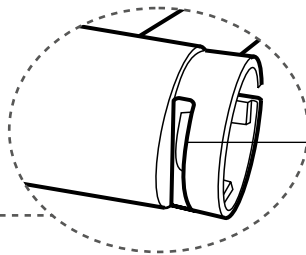
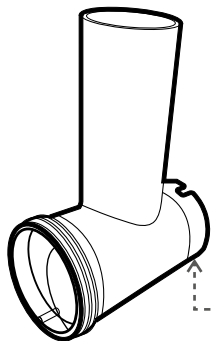
- A készüléket kizárólag csak háztartásokban szabad használni, a család ételmiszerfogyasztásának megfelelő mennyiségű alapanyagok feldolgozásához. A terméket ne használja más célokra.
- A készüléket ne használja ipari környezetben vagy szabadban. A készüléket a rendeltetésétől eltérő célokra használni tilos.
- A készüléket háztartásokban, illetve a következő helyeken lehet használni:
 - konyhák, irodai és egyéb munkahelyi kiskonyhák;
 - mezőgazdasági üzemek;
 - szállodák, motelek és más szálláshelyek;
 - turisztaszállások, és egyéb jellegű szállások.
- A készüléket nem szabad időkapcsolóval vagy más készülékkel vezérelt (távírányított) fali aljzathoz csatlakoztatni, amely a készüléket automatikusan bekapcsolhatná.
- A készüléket és tartozékait kizárólag csak a jelen útmutatóban feltüntetett célokra és módon használja.
- A készülékhez kizárólag csak a mellékelt tartozékokat használja.
- A használatba vétel előtt győződjön meg arról, hogy a kiválasztott tartozékok nem sérült-e meg. Sérült tartozékokat használni tilos.
- A készüléket és tartozékait ne tegye elektromos vagy gáztűzhelyre, illetve a működő tűzhelyek közelébe. A készüléket ne helyezze az asztal szélére vagy nem stabil felületre. A készüléket csak tiszta, száraz, stabil és egyenes felületre helyezze le.
- A készüléket és tartozékait ne tegye ki közvetlen napsütés vagy szélsőséges hőmérséklet hatásainak, illetve azt szabadban, nedves és poros környezetben ne tárolja és ne használja.
- A készüléket és tartozékait ne tegye forró helyre, nyílt láng vagy más hőforrások (tűzhely, kályha stb.) közelébe.
- A készülék bekapcsolása előtt győződjön meg a készülék helyes összeszereléséről.
- Ha a készülék nem működik megfelelő módon, leesett, vagy más módon megsérült, illetve vízbe esett, akkor azt ne használja.
- A hűsarálat 15 percig lehet folyamatosan üzemeltetni. A következő bekapcsolás előtt hagyja legalább 10 percig hűlni a készüléket.
- A készüléket használatba ne kapcsolja be. A helytelen használat hatással van a készülék várható élettartamára. A bekapcsolt készüléket ne hagyja felügyelet nélkül.
- Működés közben a forgó alkatrészeket ne fogja meg. Ellenkező esetben sérülést szenvedhet.
- A darálót csont, diófélék vagy más kemény alapanyagok zúzásához és töréséhez használni tilos.
- A húst a darálás előtt csontozza ki, a húsról vágja le a bőrt és a porcokat is.
- Fagyasztott alapanyagokat darálni tilos. A fagyasztott alapanyagokat a fagyasztás előtt hagyja felengedni.
- Az alapanyagokat ne nyomja nagy erővel és gyorsan a darálóba, mert a daráló eldugulhat.
- A készülékhez csak a mellékelt nyomórudat használja. A hűsarálat adagoló nyílásába ne nyúljon be kézzel, és az alapanyagokat ne nyomja be az ujjával vagy valamilyen más tárggyal.
- A készülék tartozékainak a fel- és leszerelése előtt a készüléket kapcsolja le, várja meg a forgó alkatrészek lefékezését, és a hálózati csatlakozódugót is húzza ki a fali aljzataból.
- A készüléken és tartozékain, a tisztítással és karbantartással foglalkozó fejezetben leírtakon kívül más karbantartást nem kell végrehajtani.
- A készülék használatát során ügyeljen arra, hogy a kés ne okozzon vágási sérülést.
- A veszélyes helyzetek elkerülése érdekében a készüléket ne próbálja meg saját erőből megjavítani, illetve azt bármilyen módon átalakítani. A készülék minden javítását bízza a legközelebbi márkaszervizre. A készülék illetéktelen megbontása esetén a termékhiba felelősség és a garancia megszűnik.
- A készüléket száraz helyen tárolja.

A



B**C**

D



1

- A készülék használata előtt alaposan olvassa el a felhasználói kézikönyvet, még akkor is, ha már ismeri a hasonló típusú készülékek használatát. Csak a kezelési útmutatóban leírt módon használja a készüléket. Tartsa ezt a használati utasítás biztonságos helyen, ahol a későbbiekben könnyen hozzáférhet. Ha átadja másik személynek, ne felejtse el átadni a felhasználói útmutatót is.
- Óvatosan csomagolja ki a készüléket, és ügyeljen arra, hogy ne dobja el a csomagolást, mielőtt eltávolítaná az összes alkatrészt. Javasoljuk, hogy az eredeti kartondobozot, a csomagolóanyagot, a vásárlási bizonylatot és az eladó vagy a jótállási kártya felelősségi nyilatkozatát tárolja legalább addig amíg garancia érvényes a készülék. Szállítás esetén javasoljuk, hogy a készüléket a gyártó eredeti dobozába csomagolja.

A KÉSZÜLÉK ÉS A TARTOZÉKOK LEÍRÁSA

- | | |
|---------------------------------|----------------------------|
| A1 Motoregységek | A8 Csavaros tengely |
| A2 Főkapcsoló | A9 Kereszt kés |
| A3 Nagylyukú vágórostély | A10 Csiszolt lemez |
| A4 Örlőkamra | A11 Csavaros gyűrű |
| A5 Töltő cső | A12 Töltő tálcá |
| A6 Biztonsági csatlakozó | A13 Nyomórúd |
| A7 Akasztó gyűrű | |

D1 Gyümölcsprés

A HASZNÁLAT CÉLJA

- A daráló készülék hús, baromfi, hal, gyümölcs és zöldség feldolgozására szolgál.
- A daráló nem használható csontok, dió vagy más kemény összetevők vagy fagyaszott élelmiszerek darálására.

ELSŐ HASZNÁLAT

- Használat előtt az összes élelmiszerrel érintkezésbe kerülő alkatrészt forró vízzel, kis mennyiségű konyhai mosószerrel mossa le, majd öblítse le tiszta vízzel és szárász ruhával törölje.
- Törölje le a motoregység aljának külső felületét egy puha szivaccsal, amelyet meleg vízzel, kis mennyiségű konyhai mosószerrel áztatott és szárász ruhával törölje le a végen.



Figyelmeztetés:

Amiket tisztítja a **A8** kést, vigyázzon arra ne hogy megsérüljön.

ÖSSZERAKÁS ÉS SZÉTSZEDÉS

- A készülék használata előtt mindig szükséges a csatlakozó helyes összeállítása (B kép), amely **A4-től A11-ig** terjedő részekből áll.
- Csiszattassa az **A7** akasztó gyűrűt az **A8** csavaros tengelyre, majd rögzítse az **A6** biztonsági csatlakozót az **A4-es** örlőkamrára.
- Helyezze az **A9** kereszt kést a csavar végére. A kereszt kést fordítva kell tenni az örlőkamrához.



Figyelmeztetés:

A kereszt kés rögzítéskor ügyeljen arra, hogy ne sérüljön meg az kereszt késtől.

- Helyezze az **A10** csiszolt lemezt a pengére. A csiszolt lemez behelyezésekor győződjön meg arról, hogy a örlőkamrához a csiszolt tárcsa részén csúsztassa.
- Rögzítse az **A11** csavaros gyűrűt az örlőkamrához és erősen húzza meg.
- Helyezze be a motor tengelyének rögzítőcsavarját az **A3** nagylyukú vágórostélyhoz, hogy a forgórészek a csiszolászalag hátsó részén csúszzanak be a motor tengely rekeszeibe (C kép), majd fordítsa el a dugót az óramutató járásával ellentétes irányba. Ellenőrizze, hogy a rögzítés helyesen van-e csatlakoztatva, és nem mozog a motor tengelyen.
- Helyezze az **A12** töltőt tálcát az örlőkamra **A5** töltő csőbe.
- Most a daráló össze van rakva és készen áll az étel darálására.
- Szétzerelés esetén folytassa a kézikönyvből fordított sorrendben.

DARÁLÁS

- Darálás előtt távolítsa el minden csontot, porcot és vénát a húsból. Vágja a húst körülbelül 20 x 20 x 40 mm méretű darabokra.
- A gyümölcsöket és zöldségeket vágjuk darabokra, amelyek szabadon áthaladnak a töltőcsővön.



Figyelmeztetés:

Soha ne próbálja meg darálni fagyaszott húst vagy más fagyaszott élelmiszert. Szükséges, hogy a fagyaszott élelmiszerek teljesen megolvadjanak, mielőtt az őrlésre kerülnének.

- Helyezzen megfelelő edényt, amelyben az étel a darálás során kerül.
- Helyezze a készüléket egy sima, száraz felületre, csavarja ki a tápkábelt az **A1-es** motoregység alapegységének alsó részéből és dugja be a hálózati aljzatba.
- Helyezze az órlni kivánt ételeket a töltő tálcára **A12**.
- Kapcsolja be a darálót az **A2** gomb megnyomásával.
- Fokozatosan helyezze az ételt az **A5** töltőcsőbe és az **A13** gomb segítségével nyomja le a örlőkamrára. A készülék eltömődésének megelőzése érdekében ne töltsse fel a töltőcsövet. Óvatosan nyomja a nyomórúddal.



Figyelmeztetés:

Soha ne próbálja meg az ujjait vagy más tárgyakat az étel áthaladásához a töltőcsőben, amíg a daráló működik. Ehhez csak a nyomórúdat használja.

- A létartalmú élelmiszerek (több típusú gyümölcsök) feldolgozásához az **A4** örlőkamra **D1-es** gyümölcsprés van ellátva a felesleges lé kivonására.
- Abban az esetben, ha a tápvezetékek eltömődött, először kapcsolja ki a készüléket az **A2** gombbal, majd húzza ki a hálózati aljzatból. Ezután távolítsa el a daráló részeket és tisztítsa meg az összes feldolgozott ételtől. Szükség esetén teljesen szerelje szét a darálót, tisztítsa meg és szerelje vissza. Helyezze vissza a dugót az **A1-es** motoregységet és folytassa a darálást.



Figyelmeztetés:

A készülék maximális folyamatos üzemideje 15 perc. Ezután hagyjuk lehűlni körülbelül 10 perccig.

- Amikor befejezte a darálást, kapcsolja ki az **A2** gomb segítségével és húzza ki a tápkábelt az aljzatból. Győződjön meg róla, hogy a forgó részek nem forognak, és szerelje le az örlőkamrát az **A1-es** motoregységről és szerelje szét az alkatrészeket. Ezután tisztítsa meg az összes használt alkatrészt a Tisztítás és karbantartás fejezetben leírtak szerint.

BIZTONSÁGOS HASZNÁLAT

- Abban az esetben, ha az **A4-es** örlőkamrába szilárd étel kerül, az **A8** csavaros tengely eltömődik és az **A6** biztonsági csatlakozó eltörik. Ily módon a motoregység védve van a túlterhelés és a károsodás ellen.
- A biztonsági tengelykapcsoló megszakadása esetén azonnal le kell állítani a darálót és húzza ki a hálózati csatlakozóból. Szerelje szét a darálót, és alaposan tisztítsa meg az összes alkatrészt. A nem eltávolított törtött tengelykapcsoló részei ismét a csavar meghúzását vagy a motoregység károsodását okozhatják.



Figyelmeztetés:

Soha ne használja a biztonsági csatlakozó **A6** tengelykapcsoló nélkül. Ez komoly károkot okozhat a motoregységben.

ELŐFORDULHATÓ HIBÁK

HIBA	OK	ELHÁRÍTÁS
A motor működésben van, de az óró nem forog.	Megsérült a védőfedő.	Távolítsa el a fedő maradványait a tengely adagolóból és a meghajtó egység tokjából, tegyen fel új fedőt, ami a berendezés tartozékának része.
	Rossz csatlakozás vagy motor.	Új csavart a biztonsági csavaron.
A motoregység hibásan működik, sebessége ingadozik.	Nagy mennyiségű ételt helyeznek be vagy talnak túlságosan.	Lassabb és finoman nyomja meg az ételt.
	A túlmelegedett motor és a túlterhelés elleni védelem automatikusan kikapcsol.	Kapcsolja ki a darálót, húzza ki az aljzatból és hagyja kihűlni.
A motoregység leáll, és nem indul el.	Motor hiba.	Lépjén kapcsolatba a szállítóval vagy a professzionális szervizközponttal.
	A kereszt kés rossz irányba van beszerelve.	Szerelje szét darálót és ellenőrizze a kereszt kés helyzetét.
Az ételt nem kellően felolvasztot.	A kereszt kés nem éles.	A kereszt kést szakértelemmel élesíteni vagy újra cserélni.

Az őrlőkamra eltömődött.	Az étel darabok túl nagyok. A töltőcső túlterhelt.	Vágja az ételt kisebb darabokra. Tisztítsa meg a töltőcsövet.
	Túl gyorsan rakja az élelmiszert a töltőcsőbe vagy túl erősen nyomja. Lehetséges, hogy egy csont darab vagy hasonló tárgy ragadt az őrlőkamrába.	Lassabban és finoman nyomja meg az ételt. Szerelje szét a darálót és alaposan tisztítsa meg.
A daráló nem kapcsolható be, a motoregység nem indul el.	Hacsak nincs áramkimaradás, nyilvánvaló, hogy a főkapcsoló vagy a tápkábel hibás.	Lépjen kapcsolatba a szállítóval vagy a professzionális szervizközponttal.

TISZTÍTÁS ÉS KARBANTARTÁS



Tanács:

A darált hús maradványai maradhatnak az őrlőkamrában, amit nehéz tisztítani. Ahhoz, hogy megkönnyítsük az eltávolítást, egy darab kenyeret helyezhetsz. Javasoljuk, hogy a darálót konyhai mosogatóban vagy nagyobb edényben szétszerelje, hogy megakadályozza a munkafelület szennyeződését.

- A tisztítás előtt a készüléket le kell választani a konnektorból. Soha ne tisztítsa meg a darálót vagy annak alkatrészeit, amikor be van kapcsolva és közben működik.
- Ha a darálót hosszabb ideig használják, a készülék érintkezésre meleg lehet. Tisztítás előtt hagyja kihűlni.
- Tisztítsa meg az összes élelmiszer maradvékot forró vízben mosószerrel és öblítse le tiszta folyó vízzel. Ezután hagyja, hogy természetesen száradjanak, vagy törölkendővel alaposan törölje el. Ne használjon súrolószert.
- A daráló egyetlen része sem alkalmas mosogatógépekben történő mosásra.



Figyelmeztetés:

Az **A8** kereszt kés tisztításakor ügyeljen arra, hogy ne sérüljön meg.

- Ha az ételmaradványok a daráló részén maradnak, javasoljuk, hogy ezeket a részeket meleg vízben, kis mennyiségű konyhai mosószerrel áztassa, és hagyja bizonyos ideig, például éjszakán át áztassa őket. Az áztatás időtartama attól függ, hogy az alkatrészek mennyire szennyezettek.
- Az **A1-es** motoregység külső felületének tisztításához használjon gyengén mosószerrel átitátott törölt. A mosószertoldat felhordása után törölje le a felületet egy tiszta vizes törölvél. Ne használjon oldószereket, súrolószereket a készülék tisztításához. Ellenkező esetben a készülék felületi rétege megsérülhet.



Figyelmeztetés:

Soha ne helyezze az **A1** motoregységet vagy a hálózati kábelt vízbe vagy más folyadékba.

TÁROLÁS

- Ha befejezte a készülék használatát, tegye a tartozékokat tiszta, száraz helyre, gyermekektől távol. A tárolt eszközt és tartozékait tartsa távol a szélsőséges hőmérsékletektől, közvetlen napfénytől és túlzott páratartalomtól, és ne tárolja poros környezetben.

MŰSZAKI ADATOK

Feszültség.....	220–240 V
Frekvencia.....	50–60 Hz
Névleges teljesítmény.....	160 W
Maximum teljesítmény.....	500 W
Maximum kapacitás.....	30 kg/h
Folyamatos működötetés.....	15 min
Védelmi osztály.....	II
Tömeg.....	3.5 kg
Zajszint.....	≤82 dB(A)

TECHNOLÓGIAI LEIRÁS



Biztonsági osztály az áramütés elleni védelem érdekében:

II. Osztály - Az áramütés elleni védelem kettős vagy néhéz szigeteléssel rendelkezik

A szöveg és a műszaki paraméterek módosítása fenntartva.

A HASZNÁLT CSOMAGOLÓANYAGOKRA VONATKOZÓ UTASÍTÁSOK ÉS TÁJÉKOZTATÓ

A használt csomagolóanyagot az önkormányzat által kijelölt hulladékgyűjtő helyen adja le.

AZ ELHASZNÁLÓDOTT ELEKTROMOS ÉS ELEKTRONIKUS BERENDEZÉSEK MEGSEMMISÍTÉSE



Ez a jel a terméken vagy a kísérő dokumentációban arra hívja fel a figyelmét, hogy az elektromos vagy elektronikus termék nem dobható a háztartási hulladék közé. A megfelelő ártalmatlanításhoz és újrafelhasználáshoz a terméket kijelölt gyűjtőhelyen adja le. A fentiek alternatívájaként az EU országokban, illetve más európai országokban, hasonló termék vásárlása esetén az elhasználdott termék az üzletben is leadható.

A termék megfelelő módon történő ártalmatlanításával Ön is segíti megőrizni az értékes természeti erőforrásokat, és hozzájárul a nem megfelelő hulladék-megsemmisítés által okozott esetleges negatív környezeti és egészségügyi hatások megelőzéséhez. A további részletekről a helyi önkormányzati hivatal vagy a legközelebbi hulladékgyűjtő hely ad tájékoztatást. Az ilyen típusú hulladékok nem megfelelő módon történő ártalmatlanítása esetén a helyi előírások értelmében bírság szabható ki.

Az Európai Unió országaiban működő vállalkozások részére

Ha elektromos vagy elektronikus berendezést kíván ártalmatlanítani, akkor erre vonatkozóan kérjen információkat a termék eladójától vagy forgalmazójától.

Ártalmatlanítás az Európai Unió országain kívül

Ez a jel az Európai Unióban érvényes. Amennyiben ezt a terméket ártalmatlanítani kívánja, akkor tájékoztatásért forduljon a termék eladójához vagy a helyi önkormányzati hivatal illetékes osztályához.



A termék megfelel az adott termékekre vonatkozó összes európai uniós műszaki és egyéb előírásnak.